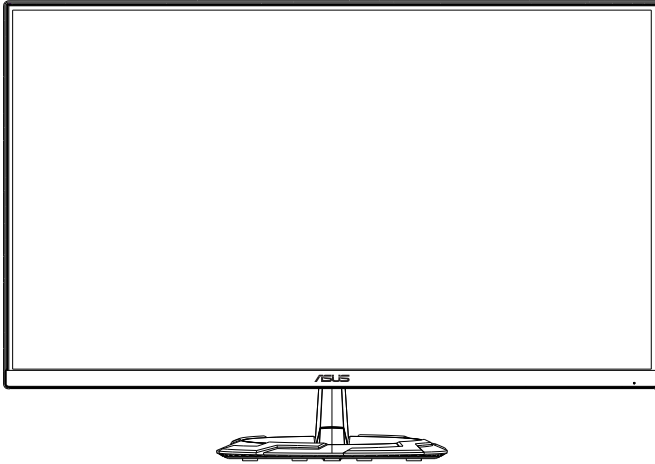


ASUS®

سلسل ة ال VG249Q3R

ش ة اش LCD

دل يل ال م س ت خ دم



HDMI™
HIGH-DEFINITION MULTIMEDIA INTERFACE

جدول المحتويات

الإشعارات	iii
معلومات الأمان	v
العناية والتنظيف	viii
١-١ مرحباً!	١-١
٢-١ محتويات العبوة	٢-١
٣-١ تركيب الشاشة	٣-١
٤-١ توصيل الكبلات	٤-١
١-٤-١ الجانب الخلفي لشاشة LCD	٣-١
٥-١ التعريف بالشاشة	٤-١
١-٥-١ استخدام زر عناصر التحكم	٤-١
١-٢ ضبط الشاشة	١-٢
٢-٢ فك الزراع/الحامل (لتركيب على الحائط وفقاً لمعيار VESA)	٢-٢
٣-٢ بعد الاتصال	٣-٢
١-٣ قائمة المعلومات المعروضة على الشاشة (OSD)	١-٣
١-١-٣ كيفية إعادة التهيئة	١-٣
٢-١-٣ التعريف بوظيفة قائمة المعلومات المعروضة على الشاشة	٢-٣
٢-٣ المواصفات	٧-٣
٣-٣ اكتشاف الأخطاء وإصلاحها (الأسئلة الشائعة)	٨-٣
٤-٣ قائمة التوقييت المدعوم	٩-٣

حقوق الطبع والنشر © لعام ٢٠٢٤ محفوظة لشركة ASUSTeK COMPUTER INC. جميع الحقوق محفوظة

لا يجوز إعادة إصدار أي جزء من هذا الدليل، بما في ذلك المنتجات والبرامج الموضحة به، أو نقله أو نسخه أو تخزينه في نظام استرجاع أو ترجمته إلى أية لغة بأي شكل من الأشكال وبأية طريقة من الطرق، فيما عدا الوثائق التي يحتفظ بها المشتري كنسخ احتياطية، دون الحصول على إذن خطي مسبق من شركة ASUSTeK COMPUTER INC. ("ASUSTeK").

هذا، ولا يسري العمل بضمان المنتج أو الخدمة الخاصة به في الحالات التالية: (١) إصلاح أو تعديل أو تغيير المنتج دون الحصول على إذن كتابي من شركة ASUS، أو (٢) إذا كان الرقم التسلسلي للمنتج مشوه أو مفقود.

تقدم شركة ASUS هذا الدليل "كما هو" دون أي ضمانات من أي نوع، سواء كانت صريحة أو ضمنية، بما في ذلك على سبيل المثال لا الحصر الضمانات الضمنية أو الشروط الخاصة بقبالية التداول التجاري أو الملائمة لغرض معين، ولن تتحمل شركة ASUS أو مندوبوها أو موظفوها أو وكلاؤها بأي حال من الأحوال مسؤولية الأضرار غير المباشرة أو الخاصة أو العرضية أو الأضرار المترتبة على أحداث معينة (بما في ذلك الخسارة في الأرباح أو العمل أو عدم القدرة على الاستخدام أو فقد البيانات أو مقاطعة سير العمل وما إلى ذلك)، حتى لو تم إخطار شركة ASUS بإمكانية حدوث مثل هذه الأضرار نتيجة لأي عيب أو خطأ في هذا الدليل أو هذا المنتج.

المواصفات والمعلومات التي يشتمل عليها في هذا الدليل إنما هي للإطلاع فقط، ولشركة ASUS الحق في تغييرها في أي وقت دون إخطار مسبق بذلك، ولا يجوز تفسيرها على أنها التزام من جانب الشركة، ومن ثم لا تتحمل الشركة مسؤولية الأخطاء أو المعلومات غير الدقيقة التي قد يشتمل عليها هذا الدليل، ويشمل ذلك المنتجات والبرامج المشار إليها فيه.

قد تكون أسماء المنتجات والشركات التي تظهر في هذا الدليل علامات تجارية مسجلة أو حقوق الطبع والنشر للشركات المالكة لها وقد لا تكون كذلك، ومن الممكن أن يكون استخدامها قاصراً على أغراض التعريف والتوضيح بشكل يعود بالنفع على المالكين ودون أي نية لانتهاك الحقوق.

الإشعارات

بيان لجنة الاتصالات الفيدرالية

يتوافق هذا الجهاز مع الجزء ١٥ من قوانين اللجنة الفيدرالية للاتصالات، ويخضع تشغيله للشرطين التاليين:

ألا يتسبب هذا الجهاز في حدوث تداخل ضار و
أن يقبل هذا المنتج أي تداخل يتم استقباله، بما في ذلك أي تداخل قد ينتج عنه تشغيل غير مرغوب فيه.

أثبتت الاختبارات التي أجريت على هذا الجهاز توافقه مع حدود المواصفات القياسية للفئة "ب" للأجهزة الرقمية، وفقاً للجزء ١٥ من قواعد اللجنة الفيدرالية للاتصالات. وقد تم تصميم هذه الحدود لتوفير الحماية المناسبة ضد التداخلات الضارة عند استخدام الأجهزة الكهربائية والإلكترونية في المنشآت السكنية. علماً بأن هذا المنتج يولد، ويستخدم ويمكن أن يصدر عنه ترددات لاسلكية، وقد يتسبب في حدوث تداخلات ضارة مع الاتصالات اللاسلكية، إذا لم يتم تركيبه واستخدامه وفقاً للتعليمات الموضحة من الجهة المصنعة. مع ذلك، ليس هناك ما يضمن عدم حدوث هذا التشويش عند اتباع أسلوب معين في التثبيت. إذا تسبب هذا الجهاز في حدوث تشويش لاستقبال الراديو أو التلفزيون، والذي يمكن تحديده بإغلاق الجهاز ثم تشغيله، يوصى المستخدم بتصحيح هذا التداخل باتباع إجراء واحد أو أكثر من الإجراءات التالية:

إعادة توجيه هوائي الاستقبال أو تغيير موضعه.

زيادة المسافة الفاصلة بين هذا الجهاز وجهاز الاستقبال.

توصيل الجهاز بمفخذ موصل دائرة كهربائية مختلفة عن تلك التي يتصل بها جهاز الاستقبال.

استشارة الموزع أو فني راديو أو تلفزيون متخصص للحصول على المساعدة اللازمة.

بيان وزارة الاتصالات الكندية

لا يتجاوز هذا الجهاز الرقمي حدود الفئة "ب" فيما يتعلق بمستويات انبعاث تشويش موجات الراديو الصادرة من الأجهزة الرقمية كما هو موضح في معيار الأجهزة المتسببة في حدوث التداخل لوزارة الاتصالات الكندية.

يتوافق الجهاز الرقمي من الفئة "ب" الذي بين يديك مع القانون الكندي ICES-003.

قد يسقط الجهاز مسبباً إصابة شخصية خطيرة أو الوفاة. لمنع حدوث إصابة، يجب تثبيت هذا الجهاز بإحكام في أرضية أو حائط وفقاً لتعليمات التركيب.

EAC

إعلان المطابقة

يتوافق هذا الجهاز مع المتطلبات الواردة في كل من توجيه المجلس الخاص بتقريب قوانين الدول الأعضاء والمتعلقة بالتوافق الكهرومغناطيسي (2014/30/EU) وتوجيه الفولطية المنخفضة (2014/35/EU) وتوجيه ErP (2009/125/EC) وتوجيه RoHS (2011/65/EU). تم اختبار هذا الجهاز وثبت تطابقه مع معايير التجانس الخاصة بأجهزة تقنية المعلومات المنشورة تحت "توجيهات الصحيفة الرسمية للاتحاد الأوروبي".

بيان رمز WEEE

يشير هذا الرمز الموجود على المنتج أو على عبوته إلى ضرورة عدم التصرف في هذا المنتج مع نفاياتك المنزلية الأخرى، بل تتحمل مسؤولية التصرف في نفايات أجهزتك من خلال تسليمها إلى نقطة جمع مخصصة لإعادة تدوير نفايات الأجهزة الكهربائية والإلكترونية. وجمع نفايات أجهزتك وإعادة تدويرها بشكل منفصل وقت التصرف فيها من شأنه المساعدة على صون الموارد الطبيعية وضمان إعادة التدوير بطريقة تحمي صحة الإنسان والبيئة. للاطلاع على مزيد من المعلومات حول الأماكن التي يمكنك تسليمها نفايات أجهزتك لإعادة تدويرها، يرجى التواصل مع مكتب بلدية مدينتك أو خدمة التصرف في النفايات المنزلية في بلدك أو المتجر الذي اشتريته منه المنتج.



EEE yönetmeliğine uygundur

معلومات الأمان

يرجى قراءة جميع الوثائق المرفقة مع العبوة بعناية قبل تركيب الشاشة.

لا تعرض الشاشة للمطر أو الرطوبة تفاديًا لمخاطر حدوث حريق أو صدمة كهربائية.

لا تحاول أبدًا فتح الغلاف الخارجي للشاشة. قد تتسبب الفولطية العالية الخطرة داخل الشاشة في حدوث إصابات جسدية بالغة.

في حالة تعرض مصدر الإمداد بالطاقة للكسر، لا تحاول إصلاحه بنفسك، بل ينبغي الاتصال بفني صيانة مؤهل أو بائع التجزئة الذي تتعامل معه.

تأكد من توصيل جميع الكبلات بشكل صحيح وعدم وجود أي تلف بكبلات الطاقة قبل الشروع في استخدام المنتج. وفي حالة اكتشاف أي تلف، اتصل بالبائع فورًا.

الفتحات الموجودة بالجانب الخلفي أو العلوي من الغطاء الخارجي للشاشة هي لأغراض التهوية، لذا يرجى الحرص على عدم إعاقة هذه الفتحات. وتجنب تمامًا وضع الجهاز بالقرب من أو على جهاز مشع أو مصدر حراري إلا إذا كان المكان مزود بتهوية جيدة.

لا ينبغي تشغيل الشاشة إلا باستخدام مصدر تيار كهربائي من النوع الموضح على الملصق الخاص بها. وفي حالة عدم التأكد من نوع التيار الكهربائي المتاح لديك، اتصل بالموزع أو بشركة الكهرباء المحلية.

استخدم قابس الطاقة المناسب الذي يتوافق مع معيار التيار الكهربائي المحلي.

لا تقم بالتحميل الزائد على مقسمات التيار أو كبلات الإطالة، فقد يؤدي ذلك إلى حدوث حريق أو صدمة كهربائية.

تجنب تعريض المنتج للأتربة والرطوبة ودرجات الحرارة المرتفعة، كما يرجى عدم وضع المنتج في أي مكان قد يكون عرضة للبلل. احرص على وضع الجهاز فوق سطح ثابت.

قم بفصل الشاشة أثناء العواصف البرقية أو في حالة عدم استخدامها لفترة طويلة، حيث يعمل ذلك على حمايتها من التلف الذي قد يلحق بها نتيجة التدفق المفاجئ للتيار الكهربائي.

لا تدفع بأي جسم أو تسكب أي نوع من السوائل داخل الفتحات الموجودة في الغلاف الخارجي للشاشة.

لضمان الحصول على جودة التشغيل المناسبة للشاشة، لا تستخدم الشاشة إلا مع أجهزة الكمبيوتر المدرجة في قائمة UL والمجهزة بالمقاييس المهيأة بحيث تناسب الجهد الكهربائي الذي يتراوح ما بين ١٠٠-٢٤٠ فولت.

يجب تركيب الشاشة بالقرب من مأخذ تيار كهربائي يسهل الوصول إليه.

في حالة مواجهة مشكلات فنية تتعلق بالشاشة، يرجى الاتصال بفني صيانة مؤهل أو ببائع التجزئة. وفر توصيلًا أرضيًا قبل توصيل قابس المنبع بالمأخذ الرئيسي. وعند فصل التوصيل الأرضي، تأكد من فصله بعد سحب قابس المنبع من المأخذ الرئيسي.

تحذير

قد ينتج عن استخدام سماعات رأس وسماعات أذن غير المحددة أو سماعات الأذن فقدان السمع بسبب ضغوط الصوت المفرطة.

يرجى التأكد من أن نظام التوزيع في المبنى يشمل على قاطع دائرة كهربائية بقدرة ٢٤٠/١٢٠ فولت، ٢٠ أمبير (كحد أقصى).

إذا كان سلك الطاقة يشتمل على قابس ثلاثي الشعب، فوصل السلك بمأخذ تيار كهربائي ثلاثي الشعب أرضي (مؤرض). ولا تعطل شعبة التأسيس في سلك الطاقة، من خلال استخدام مهائلي ثنائي الشعب على سبيل المثال؛ فشعبة التأسيس توفر ميزة مهمة للسلامة.

خطر عدم الاستقرار.

قد يسقط المنتج مسبباً إصابة شخصية خطيرة أو الوفاة. لمنع حدوث إصابة، يجب تثبيت هذا المنتج بإحكام في أرضية أو حائط وفقاً لتعليمات التركيب.

قد يسقط المنتج مسبباً إصابة شخصية خطيرة أو الوفاة. يمكن تجنب العديد من الإصابات، وبخاصة للأطفال، ببساطة من خلال اتخاذ تدابير مثل:

احرص دائماً على استخدام الخزانات أو الحوامل أو طرق التركيب الموصى بها من مصنع المنتج.

احرص دائماً على استخدام قطعة أثاث يمكنها دعم المنتج بأمان.

احرص دائماً على التأكد من عدم تعليق المنتج من حافة قطعة الأثاث الداعمة.

احرص دائماً على توعية الأطفال بأخطار التسلق على الأثاث للوصول إلى المنتج أو عناصر التحكم فيه.

احرص دائماً على توجيه الأسلاك والكبلات الموصلة بالمنتج بحيث يتعذر التعثر فيها أو سحبها أو انتزاعها.

لا تضع منتجاً أبداً في مكان غير مستقر.

لا تضع المنتج أبداً على قطعة أثاث طويلة (مثل: خزانة ملابس أو خزانة كتب) بدون تثبيت كل من قطعة الأثاث والمنتج في دعامة مناسبة.

لا تضع المنتج أبداً على قماش أو مواد أخرى قد تدخل بين المنتج وقطعة الأثاث الداعمة.

لا تضع أبداً عناصر قد تغوي الأطفال بالتسلق، مثل: دُمي وحدات تحكم عن بُعد، فوق المنتج أو قطعة الأثاث التي تم وضع المنتج عليها.

إذا كنت تتوي الإبقاء على مكان المنتج الحالي أو تغييره، ينبغي تطبيق الاعتبارات المتقدم ذكرها.

قد يؤدي ضغط الصوت الزائد المنبعث من سماعات الأذن وسماعات الرأس إلى فقدان حاسة السمع. كما أن ضبط موازن الصوت على الإعداد الأقصى يزيد فولتية خرج سماعات الأذن وسماعات الرأس؛ مما يؤدي إلى ارتفاع مستوى ضغط الصوت.

بيان حظر استخدام المواد الخطرة (الهند)
 يتوافق هذا المنتج مع "قانون (إدارة) النفايات الكهربائية والإلكترونية بالهند ٢٠١٦" والذي يحظر استخدام الرصاص أو الزئبق أو الكروم سداسي التكافؤ أو ثنائي الفينيل (PBBS) متعدد البروم أو مركبات ثنائي الفينيل متعدد البروم (PBDEs) في تركيبات يتجاوز وزنها نسبة ٠,١٪ ونسبة ٠,١٪ من الكاديوم، باستثناء الإعفاءات المنصوص عليها في الجدول ٢ من القانون.

ASUS CONTACT INFORMATION		
<ul style="list-style-type: none"> ASUSTeK Computer Inc. 	<ul style="list-style-type: none"> ASUS Computer International (America) 	<ul style="list-style-type: none"> ASUS Computer GmbH (Germany and Austria)
<ul style="list-style-type: none"> Address 1F., No. 15, Lide Rd., Beitou Dist., Taipei City 112, Taiwan 	<ul style="list-style-type: none"> Address 48720 Kato Rd, Fremont, CA 94538, USA 	<ul style="list-style-type: none"> Address Harkortstr. 21-23 D-40880 Ratingen, Germany
<ul style="list-style-type: none"> Telephone +886-2-2894-3447 	<ul style="list-style-type: none"> Telephone +1-510-739-3777 	<ul style="list-style-type: none"> Telephone +49-1805-010920
<ul style="list-style-type: none"> Fax +886-2-2894-7798 	<ul style="list-style-type: none"> Fax +1-510-608-4555 	<ul style="list-style-type: none"> Website http://www.asus.de/
<ul style="list-style-type: none"> E-mail info@asus.com.tw 	<ul style="list-style-type: none"> Website http://usa.asus.com/ 	<ul style="list-style-type: none"> Online Contact http://www.asus.de/sales
<ul style="list-style-type: none"> Website http://www.asus.com.tw/ 	<ul style="list-style-type: none"> Technical Support 	<ul style="list-style-type: none"> Technical Support
<ul style="list-style-type: none"> Technical Support 	<ul style="list-style-type: none"> Telephone +1-812-282-2787 (English Only) 	<ul style="list-style-type: none"> Telephone +49-1805-010923
<ul style="list-style-type: none"> Telephone +86-21-38429911 	<ul style="list-style-type: none"> Telephone +1-905-370-2787 (French Only) 	<ul style="list-style-type: none"> Support Fax +49-2102-959911
	<ul style="list-style-type: none"> Online Support http://support.asus.com/ 	<ul style="list-style-type: none"> Online Support http://support.asus.com/

العناية والتنظيف

قبل رفع الشاشة أو تغيير موضعها، يفضل القيام بفصل الكبلات وكبل التيار الكهربائي. مع الحرص على اتباع الأساليب الصحيحة لرفع الشاشة عند وضعها في مكانها. عند رفع الشاشة أو حملها، احرص على الإمساك بها جيداً من الأطراف. ولا تقم بحملها من الحامل أو الكبلات.

التنظيف: أغلق الشاشة وافصل كبل التيار الكهربائي من المقبس. نظف سطح الشاشة مستخدماً قطعة قماش خالية من الوبر وغير كاشطة. مع العلم بأن البقع الصعبة يمكن إزالتها باستخدام قطعة قماش مبللة على نحو بسيط بمحلول تنظيف خفيف.

تجنب استخدام المنظفات التي تحتوي على الكحول أو الأستيون. لا تستخدم غير المنظفات المصنوعة خصيصاً لتنظيف LCD. ولا ترش أبداً المنظف على الشاشة مباشرة، فقد يتسرب إلى داخل الشاشة مما يؤدي إلى صدمة كهربائية.

تعد الأعراض التالية أموراً عادية بالشاشة:

قد تومض الشاشة عند استخدامها لأول مرة نظراً لطبيعة الإضاءة الفلوريسنت، قم بإيقاف مفتاح الطاقة ثم تشغيله للتأكد من اختفاء هذا الوميض.

قد تلاحظ وجود سطوع خفيف وغير منتظم على الشاشة، وذلك على حسب نمط سطح المكتب الذي تستخدمه.

عندما يتم عرض نفس الصورة لساعات، قد يستمر وجود طيف من الشاشة السابقة بعد تبديل الصورة. وفي هذه الحالة، يتعين عليك الانتظار حتى تقوم الشاشة باستعادة الصورة تدريجياً أو إيقاف تشغيل الشاشة لعدة ساعات.

في حالة إعتام الشاشة أو ميضها أو توقفها عن العمل، اتصل بالموزع أو مركز الصيانة للقيام بإصلاحها. ولا تحاول إصلاح الشاشة بنفسك!

الاصطلاحات المستخدمة في هذا الدليل

تحذير: تهدف المعلومات الواردة في التحذير إلى منع تعرضك للإصابة عند محاولة القيام بإحدى المهام.



تنبيه: تهدف المعلومات الواردة في التنبيه إلى منع إلحاق الأضرار بالمكونات عند محاولة إتمام إحدى المهام.



هام: هي المعلومات التي «يجب» عليك اتباعها لإتمام إحدى المهام.



ملاحظة: نصائح ومعلومات إضافية تهدف إلى مساعدتك لإتمام إحدى المهام.



أين يمكنك الحصول على مزيد من المعلومات

يرجى الرجوع إلى المصادر التالية للحصول على معلومات إضافية إلى جانب تحديثات المنتج والبرامج الخاصة به.

١- مواقع ASUS

توفر مواقع شركة ASUS على الإنترنت أحدث المعلومات حول الأجهزة والبرامج التي تنتجها الشركة. يرجى الرجوع إلى <http://www.asus.com>

٢- الوثائق الاختيارية

قد تحتوي عبوة المنتج على وثائق اختيارية مثل بطاقة الضمان، والتي قد يتم إضافتها من قبل موزع الشاشة. ولا تعد هذه الوثائق من مكونات العبوة القياسية.

٣- احم عينيك مع شاشات العناية بالعينين من ASUS

تزر ASUS أحدث شاشات ASUS بميزات عدة، منها مرشح الضوء الأزرق الحصري وتقنيات منع الارتعاش للحفاظ على صحة عينيك في عالم اليوم الرقمي. راجع

https://www.asus.com/Microsite/display/eye_care_technology/

خدمات الاسترجاع

تتبع برامج ASUS لإعادة التدوير والاسترجاع من التزامنا بأعلى معايير حماية البيئة. ونحن نؤمن بقدرتنا على تقديم الحلول التي تمكن عملائنا، وبتقنة، من إعادة تدوير ما نقوم بتصنيعه من منتجات وبطاريات وغير ذلك من المكونات الأخرى بالإضافة إلى مواد التعبئة. يرجى زيارة الموقع الإلكتروني <http://csr.asus.com/english/Takeback.htm> للاطلاع على المعلومات التفصيلية حول إعادة التدوير في المناطق المختلفة.

١.١ مرحبًا!

شكرًا لشراكتكم شاشة LCD من ASUS®.

أحدث شاشة LCD واسعة العرض من ASUS تقدم تجربة رؤية أوسع، وأكثر نضارة وسطوعًا، بالإضافة إلى الخصائص التي تعزز من تجربة المشاهدة.

مع تلك الخصائص، يمكنك الاستمتاع بالتجربة البصرية المريحة والممتعة التي تقدمها لك الشاشة!

١.٢ محتويات العبوة

افحص العبوة للتحقق من المواد التالية:

- ✓ شاشة LCD
- ✓ حامل الشاشة
- ✓ قاعدة الشاشة
- ✓ دليل التشغيل السريع
- ✓ بطاقة الضمان
- ✓ سلك الطاقة
- ✓ كابل HDMI (اختياري)
- ✓ كابل DP (اختياري)
- ✓ 1 × مفك براغي الشكل L (اختياري)
- ✓ 2 × براغي
- ✓ محول

• إذا كان أي من المواد السابقة تالفًا أو مفقودًا، اتصل بالبائع فورًا.

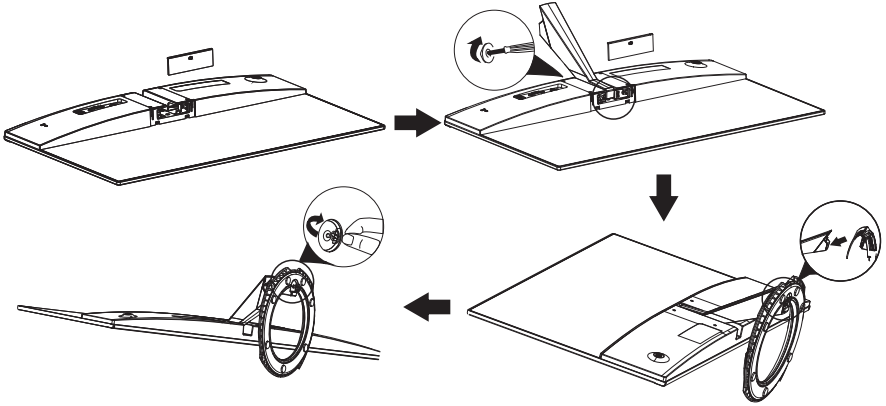


١.٣ تجميع الشاشة

لتجميع الشاشة

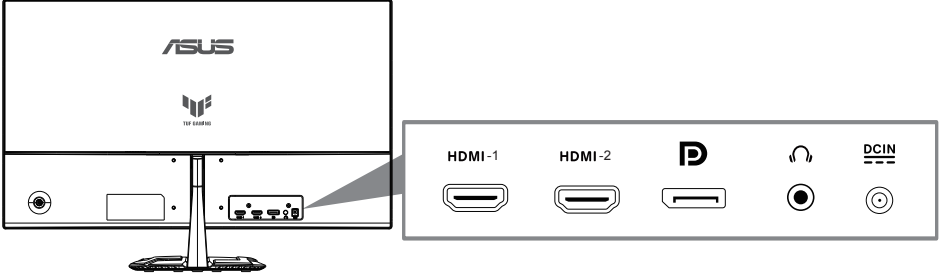
1. ضع واجهة الشاشة لأسفل على طاولة.
2. فك غطاء الحامل.
3. اربط الذراع بمحول الذراع. ولف البراغي باتجاه عقارب الساعة لربط الذراع بإحكام. ثم قم بتركيب غطاء الحامل.
4. اربط القاعدة بالذراع.
5. قم بتدوير البراغي باتجاه عقارب الساعة لربط القاعدة. ثم اضبط الشاشة على الزاوية المناسبة والمريحة لك

• ننصح بتغطية سطح الطاولة بقماشة ناعمة لمنع حدوث أي تلف للشاشة.



٤-١ توصيل الكبلات

١-٤-١ الجانب الخلفي لشاشة LCD



١. منفذ HDMI-1

٢. منفذ HDMI-2

٣. مدخل الشاشة

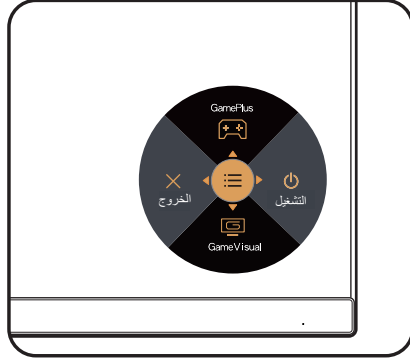
٤. منفذ إخراج الصوت

٥. مدخل التيار المستمر DC-IN

١.٥ تقديم الشاشة

١.٥.١ استخدام أزرار التحكم

استخدم زر التحكم على الجزء الخلفي من الشاشة لضبط إعدادات الصورة.



١. مؤشر الطاقة:

• تفسير لون مؤشر الطاقة في الجدول التالي.

الحالة	الوصف
أبيض	التشغيل
كهرمان	وضعية الاستعداد
إيقاف	إيقاف

٢. زر الأوسط:

• اضغط هذا الزر لدخول قائمة العرض على الشاشة.
• اضغط على هذا الزر لتشغيل الشاشة.

٣. الزر الأيسر:

• الخروج من قائمة العرض على الشاشة أو العودة إلى الشاشة السابقة.

٤. الزر الأيمن:

• زر مختصر لإيقاف التشغيل.
• الدخول إلى الخيار المحدد والشاشة التالية.

٥. مفتاح الأعلى:

• استخدم هذا المفتاح لخاصية GamePlus.
• الانتقال إلى الخيار بالأعلى أو زيادة قيمة إعدادات الخيار.

٦. مفتاح الأسفل:

• استخدم مفتاح التشغيل السريع هذا لـ GameVisual.
• الانتقال إلى الخيار بالأسفل أو خفض قيمة إعدادات الخيار.
• مفتاح مختصر لخاصية قفل المفاتيح. اضغط مطولاً لمدة 5 ثواني لتمكين/
تعطيل خاصية قفل المفاتيح.

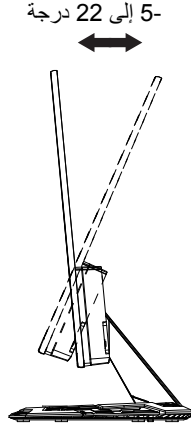
خاصية GamePlus

- اضغط على زر **GamePlus** للدخول إلى قائمة **GamePlus** الرئيسية.
- قم بتنشيط وظيفة **Crosshair** أو الموقت أو عداد **FPS** أو محاذاة العرض.
- اضغط على الزرين **▼** و **▲** لتحديد الوظيفة المطلوبة ثم اضغط على **●** لتأكيد الوظيفة. اضغط على **◀** لإيقاف التشغيل والخروج.



٢.١ ضبط الشاشة

- للحصول على تجربة مشاهدة مثالية، ننصح بالنظر إلى الوجه الكامل للشاشة، ثم ضبط الشاشة بالزاوية الأكثر راحة بالنسبة لك.
- احمل الحامل لمنع الشاشة من السقوط أثناء تغيير الزاوية.
- يمكنك ضبط زاوية الشاشة من -5 إلى 22 درجة.



٢.٢ فصل الذراع/الحامل (للتثبيت الجداري)

تم تصميم الحامل القابل للفصل لهذه الشاشة خصيصًا للتركيب على الحائط وفقًا لمعايير VESA.

لفصل الذراع/الحامل

1. افصل مفتاح الطاقة وأسلاك الإشارة. ضع مقدمة الشاشة بحذر بحيث تكون للأسفل على طاولة نظيفة.
2. استخدم مفك البراغي لفك البرغيين على الذراع (الشكل 1)، ثم افصل الذراع/الحامل من الشاشة (الشكل 2).

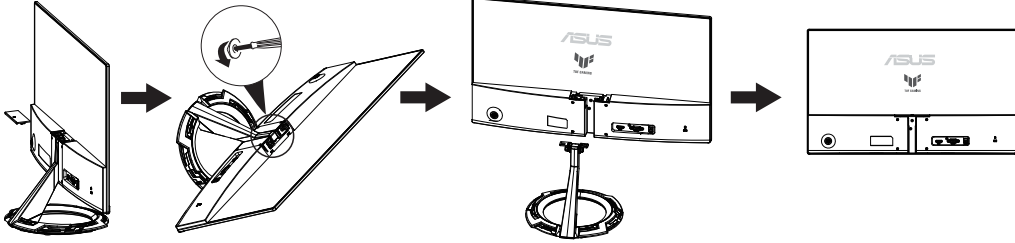
• ننصح بتغطية سطح الطاولة بقماشة ناعمة لمنع حدوث أي تلف للشاشة.



امسك حامل الشاشة أثناء فك البراغي.

الشكل 1

الشكل 2



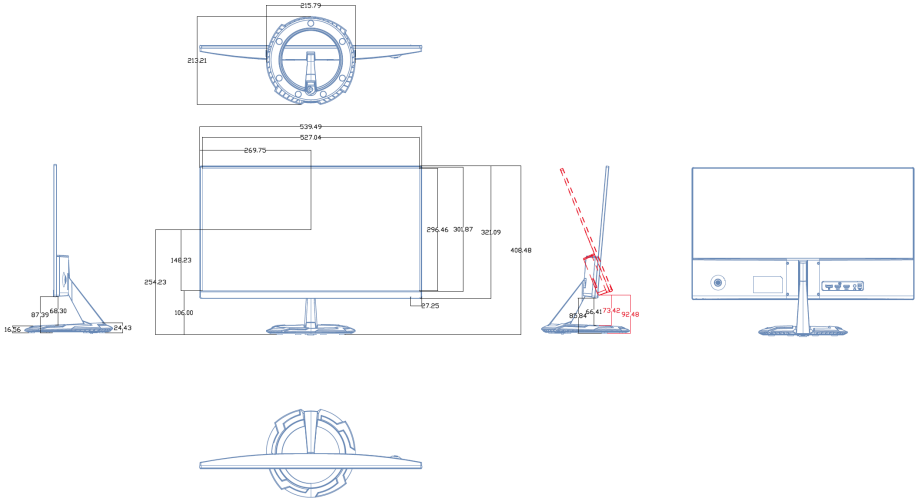
• يتم شراء مجموعة التركيب الجداري (75x75 مم) بشكل منفصل.

لا تستخدم إلا رف تركيب جداري مدرج في قائمة UL بحد أدنى للوزن/التحميل 12 كجم (حجم البرغي: 10 x M4 مم).



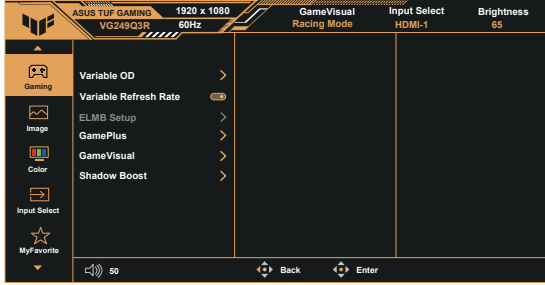
٣-٢ بعد الاتصال

وحدة القياس: مم



١-٣ قائمة المعلومات المعروضة على الشاشة (OSD)

١-١-٣ كيفية إعادة التهيئة

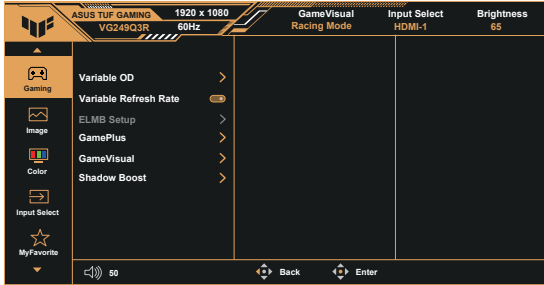


- ١- اضغط على الزر الوسط الخماسي للاتجاهات لتنشيط قائمة المعلومات المعروضة على الشاشة.
- ٢- اضغط الزرين ▼ و ▲ للتبديل بين الخيارات في القائمة. أثناء تنقلك من أيقونة إلى أخرى، يتم تظليل اسم الخيار.
- ٣- لتحديد العنصر المميز في القائمة اضغط على مفتاح Center (الوسط).
- ٤- اضغط الزرين ▼ و ▲ لاختيار المحدد المرغوب.
- ٥- اضغط على مفتاح Center (الوسط) للدخول إلى شريط التمرير ثم استخدم الزرين ▼ أو ▲ حسب المؤشرات في القائمة، لإجراء التغييرات.
- ٦- اضغط على ◀/▶ لتحريك القائمة اليسرى أو اليمنى.

٣-١-٢ التعريف بوظيفة قائمة المعلومات المعروضة على الشاشة

١. Gaming (الأنعاب)

تضم هذه الوظيفة ست وظائف فرعية يمكنك من خلالها اختيار ما تفضله.



- **Variable OD (تسريع زمن الاستجابة المتغير):** يتراوح نطاق الضبط من المستوى ١ إلى المستوى ٥. الإعداد الافتراضي هو المستوى ٣.
- **Variable Refresh Rate (معدل التحديث المتغير):** تسمح لمصدر الرسومات الداعم لميزة Adaptive-Sync بضبط معدل تحديث الشاشة ديناميكيًا حسب نسب إطارات المحتوى النموذجية لكفاءة استهلاك الطاقة وتحديث العرض بزمن انتقال أقل وبدون تشويش.
- بالنسبة إلى وحدات معالجة الرسومات (GPU) المدعومة والحد الأدنى لمتطلبات نظام الكمبيوتر وبرنامج التشغيل، يرجى التواصل مع مصنعي وحدات معالجة الرسومات.
- **إعداد العرض على الشاشة (BMLE):** قم بالتحديد لتقليل ضبابية الحركة وتقليل جزء الظلال عندما تتحرك العناصر التي تظهر على الشاشة بسرعة. سيتم تعطيل BMLE إذا كان تردد الإدخال V أقل من 001 هرتز.
- **GamePlus:** قم بتنشيط وظيفة عداد SPF أو riahssorC أو الموقت أو ساعة إيقاف أو محاذاة العرض المتصلبة) أو Timer (الموقت) أو Stopwatch (ساعة إيقاف) أو Display Alignment (محاذاة الشاشة).
- **GameVisual:** تضم هذه الوظيفة ثمانية وظائف فرعية يمكنك من خلالها اختيار ما تفضله.
- **Shadow Boost (تحسين الظلال):** يعمل تحسين الألوان الداكنة على ضبط منحنى غاما على الشاشة لإثراء درجات الألوان الداكنة في صورة ما، مما يسهل التعرف على المشاهد والأشياء المظلمة.

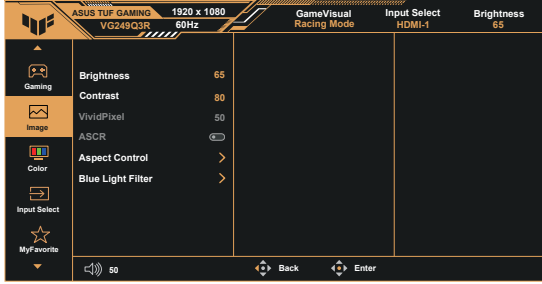
في Racing Mode (وضع السباق) لا يمكن للمستخدم تهيئة Saturation (التشبع) ووظائف ASCR.

في sRGB Mode (وضع sRGB) لا يمكن للمستخدم تهيئة Saturation (التشبع) و Color Temp. (درجة حرارة اللون).

في MOBA Mode (وضع MOBA) لا يمكن للمستخدم تهيئة Saturation (التشبع) ووظائف ASCR.

٢. Image (الصورة)

يمكنك ضبط **Brightness** (السطوع) و **Contrast** (التباين) و **VividPixel** و **ASCR** و **Aspect Control** (التحكم في نسبة الأبعاد) و **Blue Light Filter** (مرشح الضوء الأزرق) من هذه الوظيفة الرئيسية.



- **Brightness** (السطوع): يتراوح معدل الضبط ما بين ٠ إلى ١٠٠.
- **Contrast** (التباين): يتراوح معدل الضبط ما بين ٠ إلى ١٠٠.
- **VividPixel**: تقنية ASUS الحصرية التي تجلب الصور الواقعية للاستمتاع بالوضوح النقي الذي يركز على التفاصيل. يتراوح معدل الضبط ما بين ٠ إلى ١٠٠.
- **ASCR**: اختر **ON** (تشغيل) أو **OFF** (إيقاف) لتمكين أو تعطيل وظيفة نسبة التباين الديناميكي، علمًا بأنه يتم تعطيل وظيفة ASCR عندما يكون ELMB على وضع التشغيل.
- **Aspect Control** (التحكم في نسبة الأبعاد): تقوم بضبط نسبة الأبعاد على "Full" (كاملة) و "Equivalent" (مكافئة) و "3:4".
- **Blue Light Filter** (مرشح الضوء الأزرق): ضبط مستوى طاقة الإضاءة الزرقاء الناتجة عن الإضاءة الخلفية LED.

عند تنشيط Blue Light Filter (مرشح الضوء الأزرق) يتم استيراد الإعدادات الافتراضية لوضع Racing Mode (وضع السباق) تلقائيًا.

يمكن للمستخدم تهيئة وظيفة Brightness (السطوع) بقيمة بين Level 1 (المستوى ١) إلى Level 3 (المستوى ٣).

Level 4 (المستوى ٤) هو الإعداد المحسن. وهو متوافق مع شهادة الإضاءة الزرقاء المنخفضة TUV. لا يمكن للمستخدم تهيئة وظيفة Brightness (السطوع).

يرجى الرجوع إلى التعليمات التالية لتخفيف إجهاد العين:

ينبغي على المستخدم إيقاف تشغيل الشاشة لبعض الوقت عند تشغيلها لساعات طويلة، ويوصى بأخذ فترة استراحة (لمدة ٥ دقائق على الأقل) بعد كل ساعة من العمل المتواصل على الكمبيوتر. وينصح بأخذ فواصل استراحة قصيرة ودورية بدلاً من فواصل استراحة طويلة.

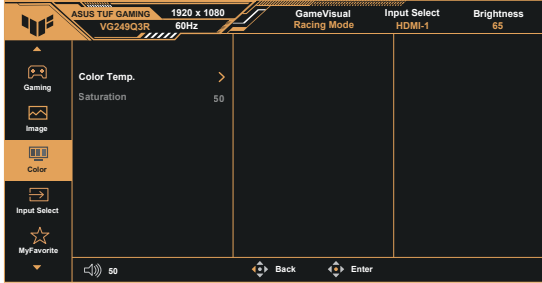
وللحد من إجهاد العين وجفافها، يجب على المستخدمين راحة العين بشكل دوري من خلال التركيز على الأجسام البعيدة.

قم بعمل تمارين للعين للحد من إجهادها، واحرص على تكرار هذه التمرينات دوريًا، وإذا استمر إجهاد العين، يرجى استشارة الطبيب. تمارين العين: (١) كرر النظر لأعلى ولأسفل (٢) لف عينيك ببطء (٣) حرك العينين قطنيًا.

قد يؤدي الضوء الأزرق عالي الطاقة إلى إجهاد العينين وتتكسب بقعي مرتبط بالعمى (AMD)، لذا يعمل مرشح الضوء الأزرق على تقليل حدة الضوء الضار بنسبة تصل إلى ٧٠٪ (كحد أقصى) لتجنب CVS (ملازمة رؤية الكمبيوتر).

٣. Color (اللون)

اختر لون الصورة الذي ترغب فيه من خلال هذه الوظيفة.



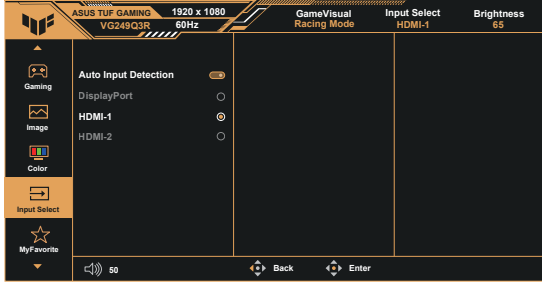
- **Color Temp. (درجة حرارة اللون):** يحتوي على ثلاثة أوضاع مسبقة الضبط للألوان هي (Cool) (بارد)، و (Normal) (عادي)، و (Warm) (دافئ)، و (User Mode) (وضع المستخدم).

- **Saturation (التشبع):** يتراوح معدل الضبط ما بين ٠ إلى ١٠٠.

في User Mode (وضع المستخدم)، يمكن للمستخدم تهيئة الألوان R (أحمر) و G (أخضر) و B (أزرق) ويتراوح معدل الضبط ما بين ٠ حتى ١٠٠.

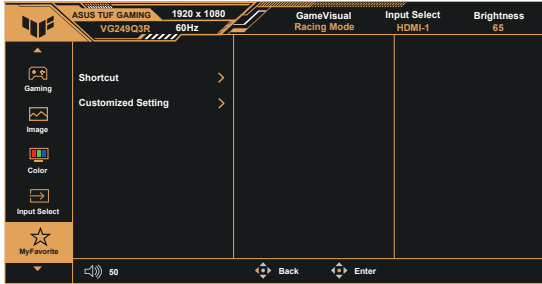
٤. Input Select (تحديد الدخل)

حدد مصدر الدخل الذي تريده وبدّل وظيفة Auto Input Detection (الاكتشاف التلقائي للدخل) بين وضعي التشغيل وإيقاف التشغيل. لن يتبدل مصدر دخل الشاشة تلقائيًا عند تعطيل وظيفة Auto Input Detection (الاكتشاف التلقائي للدخل).



٥. MyFavorite (المفضلة)

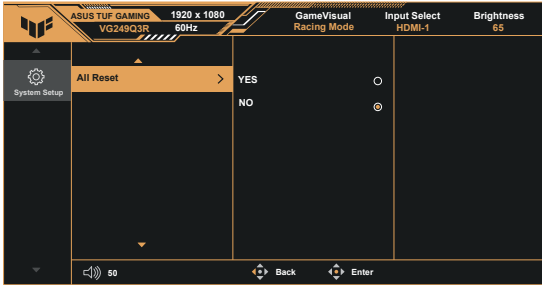
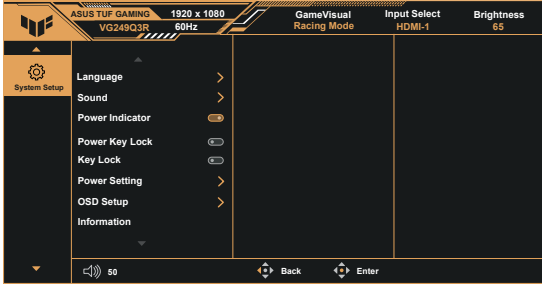
يمكنك ضبط Shortcut (اختصار) و Customized Setting (الإعداد المخصص) من هذه الوظيفة الرئيسية.



- **Shortcut (اختصار):** يمكن للمستخدم الاختيار من بين "GamePlus" و "GameVisual" و "Variable OD" (تسريع زمن الاستجابة المتغير) و "Brightness" (السطوع) و "Mute" (كتم الصوت) و "Shadow Boost" (تحسين الظلال) و "Contrast" (التباين) و "Input Select" (تحديد الدخل) و "Blue Light Filter" (مرشح الضوء الأزرق) و "Color Temp." (درجة حرارة اللون) و "Volume" (مستوى الصوت) و "Customized Setting-1" (الإعداد المخصص-١) و "Customized Setting-2" (الإعداد المخصص-٢) وتعيينه كمفتاح اختصار.
- **Customized Setting (الإعداد المخصص):** يمكنك ضبط الإعداد حسبما تفضل.

٦. System Setup (إعداد النظام)

يتيح ضبط تهيئة النظام.



- **Language (اللغة):** حدد لغة المعلومات المعروضة على الشاشة. وتتمثل الخيارات المتاحة فيما يلي: الإنجليزية والفرنسية والألمانية والإسبانية والإيطالية والهولندية والروسية والبولندية والتشيكية والكرواتية والمجرية والرومانية والبرتغالية والتركية والصينية المبسطة والصينية التقليدية واليابانية والكورية والفارسية والتايلندية والإندونيسية والأوكرانية والفيتنامية.
- **Sound (الصوت):** ضبط مستوى صوت الخرج أو كتم الصوت.
- **Power Indicator (مؤشر الطاقة):** تشغيل / إيقاف مؤشر بيان حالة الطاقة.
- **Power Key Lock (قفل مفتاح الطاقة):** يستخدم لتعطيل أو تنشيط مفتاح التشغيل.
- **Key Lock (قفل المفاتيح):** تعطيل جميع الوظائف الرئيسية. اضغط على زر لأسفل لمدة تتجاوز خمس ثوانٍ لتنشيط وظيفة قفل المفاتيح.
- **Power Setting (إعداد الطاقة):** حدد وضع إعداد الطاقة.
- **OSD Setup (إعداد المعلومات المعروضة على الشاشة):** ضبط OSD Position (موضع OSD) و OSD Timeout (مهلة OSD) و Transparency (الشفافية) و DDC/CI (قناة بيانات العرض/واجهة الأوامر) في شاشة قائمة المعلومات المعروضة على الشاشة.
- **Information (معلومات):** تعرض معلومات الشاشة.
- **All Reset (إعادة تعيين الكل):** تقوم بتحديد "Yes (نعم)" لإعادة جميع الأوضاع إلى وضع إعدادات المصنع الافتراضية..

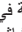
٣.٢ المواصفات

الطرز	VG249Q3R
حجم الشاشة	23.8"W(60.5cm)
السطوع (النموذجي)	250cd/m ²
معدل التباين الفعلي (النموذجي)	1000:1
زاوية المشاهدة (معدل التباين <10)	178°(H) /178°(V)
ألوان الشاشة	16.7 M
زمن الاستجابة	1 مللي ثانية (G إلى G)
الإدخال الرقمي	HDMI v2.0×2, DisplayPort v1.2×1
مكبر صوت محيطي	2 واط × 2 ستيريو، جذر متوسط المربع
مخرج الصوت	نعم
استهلاك التشغيل	<18**W
اللون الهيكل	أسود
وضعية توفير الطاقة	< 0.5W
وضعية إيقاف التشغيل	< 0.3W
الإمالة	-5° ~ +22°
التركيب الجداري	Yes (75mm x 75mm)
المظهر الأبعاد بالحامل (عرض × ارتفاع × عمق)	540 x 407 x 213mm
المظهر الأبعاد بدون الحامل (عرض × ارتفاع × عمق)	540 x 320 x 37mm
أبعاد الصندوق (عرض × ارتفاع × عمق)	597x 410 x 113mm
الوزن الصافي (تقديري)	3.7kg
الوزن الصافي (Esti.w/o stand)	2.7kg
الوزن الإجمالي (تقديري)	4.6kg
معدل الجهد الكهربى	AC: 100-240 فولت DC: 19 فولت، 2.37 أمبير (محول تيار متردد)
درجة الحرارة (التشغيل)	0 C~40 C

المواصفات عرضة للتغيير بدون إخطار.

** قياس سطوع الشاشة 200 نيت بدون توصيل صوت/ USB / قارئ بطاقات.

٣-٣ اكتشاف الأخطاء وإصلاحها (الأسئلة الشائعة)

المشكلة	الحلول الممكنة
لمبة مؤشر LED الطاقة غير مضيئة	<ul style="list-style-type: none"> اضغط على الزر  للتأكد من أن الشاشة في وضع التشغيل. تأكد من توصيل كبل التيار الكهربائي بالشاشة ومنفذ الطاقة على نحو سليم. تحقق من وظيفة مؤشر الطاقة في البيانات المعروضة على الشاشة بالقائمة الرئيسية. اختر "تشغيل" لتشغيل مؤشر LED الخاص بالطاقة.
لمبات LED مضيئة باللون الكهرماني ولا توجد صورة على الشاشة	تحقق من أن الشاشة وجهاز الكمبيوتر في وضع التشغيل. تأكد من توصيل كبل الإشارة بالشاشة وجهاز الكمبيوتر على نحو سليم. افحص كبل الإشارة وتأكد من عدم انثناء أي من الدبابيس الموجودة به. صل جهاز الكمبيوتر بشاشة أخرى للتأكد من عمله بشكل سليم.
صورة الشاشة فاتحة أو داكنة أكثر مما ينبغي.	اضبط إعدادات التباين السطوح من خلال قائمة المعلومات المعروضة على الشاشة.
صورة الشاشة مضطربة أو يظهر بها تموجات	تأكد من توصيل كبل الإشارة بالشاشة وجهاز الكمبيوتر على نحو سليم. انقل الأجهزة الكهربائية التي قد تسبب تداخلا كهربيا بعيداً عن الشاشة.
وجود عيوب بالوان الصورة (اللون الأبيض لا يظهر بلونه الطبيعي)	<ul style="list-style-type: none"> افحص كبل الإشارة وتأكد من عدم انثناء أي من الدبابيس الموجودة به. قم بإعادة التعيين من خلال قائمة المعلومات المعروضة على الشاشة. اضبط إعدادات الألوان الأحمر/الأخضر/الأزرق أو اختر درجة حرارة اللون من خلال قائمة المعلومات المعروضة على الشاشة.
لا يوجد صوت أو الصوت منخفض	اضبط إعدادات الصوت لكل من الشاشة وجهاز الكمبيوتر. تأكد من سلامة تثبيت برنامج تشغيل بطاقة الصوت الخاصة بجهاز الكمبيوتر وتنشيطها.

٣.٤ قائمة التوقيت المدعومة

توقيت الدعم

DP	HDMI	الدقة	توقيت
V	V	640x480-60Hz	توقيت الكمبيوتر
V	V	640x480-67Hz	توقيت الكمبيوتر
V	V	640x480-72Hz	توقيت الكمبيوتر
V	V	640x480-75Hz	توقيت الكمبيوتر
V	V	720x400-70Hz	توقيت الكمبيوتر
V	V	800x600-56Hz	توقيت الكمبيوتر
V	V	800x600-60Hz	توقيت الكمبيوتر
V	V	800x600-72Hz	توقيت الكمبيوتر
V	V	800x600-75Hz	توقيت الكمبيوتر
V	V	832x624-75Hz	توقيت الكمبيوتر
V	V	1024x768-60Hz	توقيت الكمبيوتر
V	V	1024x768-70Hz	توقيت الكمبيوتر
V	V	1024x768-75Hz	توقيت الكمبيوتر
V	V	1152x864-75Hz	توقيت الكمبيوتر
V	V	1280x720-60Hz	توقيت الكمبيوتر
V	V	1280x800-60Hz	توقيت الكمبيوتر
V	V	1280x960-60Hz	توقيت الكمبيوتر
V	V	1280x1024-60Hz	توقيت الكمبيوتر
V	V	1280x1024-75Hz	توقيت الكمبيوتر
V	V	1440x900-60Hz	توقيت الكمبيوتر
V	V	1680x1050-60Hz	توقيت الكمبيوتر
V	V	1920x1080-60Hz	توقيت التفاصيل
V	V	1920x1080-144Hz	توقيت التفاصيل
V	V	1920x1080-180Hz	توقيت التفاصيل
V	V	640x480P-60Hz	توقيت الفيديو
V	V	720x480P-60Hz	توقيت الفيديو
V	V	720x576P-50Hz	توقيت الفيديو
V	V	720(1440)x480I-60Hz	توقيت الفيديو
V	V	720(1440)x576I-50Hz	توقيت الفيديو
V	V	1280x720P-50Hz	توقيت الفيديو
V	V	1280x720P-60Hz	توقيت الفيديو
V	V	1440x480P-60Hz	توقيت الفيديو
V	V	1440x576P-50Hz	توقيت الفيديو
V	V	1920x1080I-50Hz	توقيت الفيديو
V	V	1920x1080I-60Hz	توقيت الفيديو

V	V	1920x1080P-50Hz	توقيت الفيديو
V	V	1920x1080P-60Hz	توقيت الفيديو
V	V	1920x1080P-100Hz	توقيت الفيديو
V	V	1920x1080P-120Hz	توقيت الفيديو

4:3 توقيت

DP	HDMI	الدقة	توقيت
V	V	1920x1080-75Hz	توقيت الكمبيوتر
V	V	1024x768-165Hz	توقيت التفاصيل
V	V	1152x864-165Hz	توقيت التفاصيل
V	V	1280x960-165Hz	توقيت التفاصيل
V	V	1280x1024-165Hz	توقيت التفاصيل